

๑. การกิจ

รัฐธรรมนูญแห่งราชอาณาจักรไทย พ.ศ.๒๕๕๐ มาตรา 77 "รัฐต้องพิทักษ์รักษาไว้ซึ่งสถาบันพระมหากษัตริย์เอกราชอธิปไตยและบูรณภาพแห่งเขตอำนาจรัฐและต้องจัดให้มีกำลังทหารอาวุธยุทโธปกรณ์และเทคโนโลยีที่ทันสมัยจำเป็นและเพียงพอ เพื่อพิทักษ์รักษาเอกราชอธิปไตยความมั่นคงของรัฐสถาบันพระมหากษัตริย์ผลประโยชน์แห่งชาติและการปกครองระบอบประชาธิปไตยอันมีพระมหากษัตริย์ทรงเป็นประมุขและเพื่อการพัฒนาประเทศ"

สรุป ทหารมีหน้าที่

๑. พิทักษ์

- รักษาเอกราช
- ความมั่นคงของรัฐ
- สถาบันพระมหากษัตริย์
- ผลประโยชน์แห่งชาติ
- การปกครองระบอบประชาธิปไตยอันมีพระมหากษัตริย์ทรงเป็นประมุข

๒. พัฒนาประเทศ

ตาม พ.ร.บ. จัดระเบียบราชการกระทรวงกลาโหม พ.ศ.๒๕๕๑ มาตรา ๑๙ ได้กำหนดให้กองทัพบกมีหน้าที่ไว้ดังนี้ "กองทัพบกมีหน้าที่เตรียมกำลังกองทัพบกเพื่อการป้องกันราชอาณาจักรและดำเนินการเกี่ยวกับการใช้กำลังกองทัพบกตามอำนาจหน้าที่ของกระทรวงกลาโหม มีผู้บัญชาการทหารบกเป็นผู้บังคับบัญชารับผิดชอบ" จากหน้าที่ที่กำหนดไว้ตาม พ.ร.บ. ฉบับนี้อาจกล่าวเพื่อให้เข้าใจได้ง่ายๆว่าท.บ.มีหน้าที่หลักอยู่ ๓ ประการ คือ

๑.๑ การเตรียมกำลังกองทัพบก ซึ่งมีขอบเขตดังนี้

- ๑.๑.๑เตรียมกำลังทางบกไว้จำนวนหนึ่งให้พร้อมรบตั้งแต่ยามปกติ
- ๑.๑.๒วางแผนการสงครามใช้กำลังทหารทั้งกำลังที่มีอยู่ในยามปกติและกำลังที่จะต้องขยายขึ้นในยามสงคราม
- ๑.๑.๓เตรียมระดมสรรพกำลังให้สอดคล้องกับแผนการใช้กำลังทหารหรือแผนป้องกันประเทศ

๑.๒ การป้องกันราชอาณาจักร ซึ่งมีขอบเขตดังนี้

- ๑.๒.๑ใช้กำลังทางบกที่ได้เตรียมไว้เข้าทำการรบตามแผน
- ๑.๒.๒ระดมสรรพกำลังตามความจำเป็นเพื่อสนับสนุนการปฏิบัติการทางทหารตามแผนป้องกันประเทศ

๒. การจัดส่วนราชการ

กองทัพบกเป็นส่วนราชการขึ้นตรงกองบัญชาการทหารสูงสุดตามพระราชกฤษฎีกาแบ่งส่วนราชการและกำหนดหน้าที่ของส่วนราชการกองทัพบกกองทัพไทยกระทรวงกลาโหม พ.ศ.๒๕๕๑ ได้กำหนดให้แบ่งส่วนราชการของกองทัพบกออกเป็น ๓๔ ส่วนราชการ

๒.๑ การจัดกองทัพบก

กองทัพบกแบ่งส่วนราชการออกเป็น ๓๔ หน่วยงานดังนี้:-

- (๑) สำนักงานเลขาธิการกองทัพบก (สลก.ทบ.)
- (๒) กรมกำลังพลทหารบก (กพ.ทบ.)
- (๓) กรมข่าวทหารบก (ขว.ทบ.)
- (๔) กรมยุทธการทหารบก (ยก.ทบ.)
- (๕) กรมส่งกำลังบำรุงทหารบก (กบ.ทบ.)
- (๖) กรมกิจการพลเรือนทหารบก (กร.ทบ.)
- (๗) สำนักงานปลัดบัญชาการกองทัพบก (สปลช.ทบ.)
- (๘) สำนักงานวิจัยและพัฒนาการทางทหารกองทัพบก (สวพ.ทบ.)
- (๙) กรมการเงินทหารบก (กง.ทบ.)
- (๑๐) กรมการสารวัตรทหารบก (สท.ทบ.)
- (๑๑) กรมจเรทหารบก (จบ.)
- (๑๒) กรมสวัสดิการทหารบก (สส.ทบ.)
- (๑๓) กรมสารบรรณทหารบก (สบ.ทบ.)
- (๑๔) หน่วยบัญชาการรักษาดินแดน (นรด.)
- (๑๕) สำนักงานตรวจสอบภายในทหารบก (สตน.ทบ.)
- (๑๖) กรมการขนส่งทหารบก (ขส.ทบ.)
- (๑๗) กรมการทหารช่าง (กช.)
- (๑๘) กรมการทหารสื่อสาร (สส.)
- (๑๙) กรมการสัตวทหารบก (กส.ทบ.)
- (๒๐) กรมพลธิการทหารบก (พธ.ทบ.)
- (๒๑) กรมแพทย์ทหารบก (พบ.)
- (๒๒) กรมยุทธโยธาทหารบก (ยย.ทบ.)
- (๒๓) กรมสรรพาวุธทหารบก (สพ.ทบ.)
- (๒๔) กรมวิทยาศาสตร์ทหารบก (วศ.ทบ.)
- (๒๕) กรมยุทธศึกษาทหารบก (ยศ.ทบ.)

(๒๖) โรงเรียนนายร้อยพระจุลจอมเกล้า (รร.จปร.)

(๒๗) ศูนย์การบินทหารบก (ศบب.)

(๒๘) กองทัพอากาศที่๑ (ทภ.๑)

(๒๙) กองทัพอากาศที่๒ (ทภ.๒)

(๓๐) กองทัพอากาศที่๓ (ทภ.๓)

(๓๑) กองทัพอากาศที่๔ (ทภ.๔)

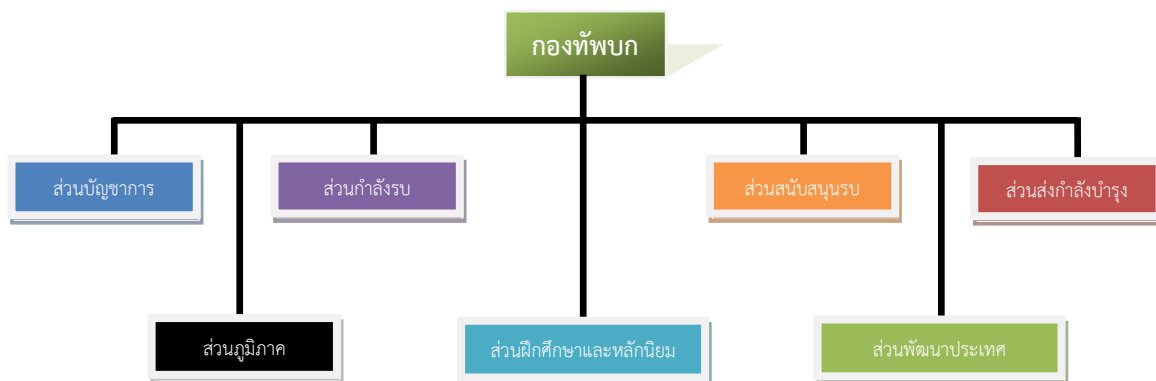
(๓๒) หน่วยบัญชาการสงครามพิเศษ (นสศ.)

(๓๓) หน่วยบัญชาการป้องกันภัยทางอากาศกองทัพบก (นปอ.)

(๓๔) หน่วยทหารอื่นซึ่งมีฐานะเทียบเท่ากองร้อย กองพัน กรม กองพล หรือกองพันน้อย ซึ่งขึ้นตรงต่อกองทัพบก

๒.๒ การจัดกองทัพบกตามลักษณะงาน เพื่อให้ง่ายต่อการศึกษาจึงจัดส่วนราชการของกองทัพบกตาม พ.ร.ฎ. ที่ ๓๔ ส่วนราชการออกเป็นกลุ่มตามส่วนราชการที่มีลักษณะงานประเภทเดียวกันเป็น๗ส่วนคือ:-

๑. ส่วนบัญชาการ
๒. ส่วนกำลังรบ
๓. ส่วนสนับสนุนการรบ
๔. ส่วนส่งกำลังบำรุง
๕. ส่วนภูมิภาค
๖. ส่วนการฝึกศึกษาและหลักนิยม
๗. ส่วนพัฒนาประเทศ



๒.๑ ส่วนบัญชาการ มีหน้าที่ควบคุมบังคับบัญชาวางแผนอำนวยการประสานงานและ
กำกับกำกับการดำเนินงานของกองทัพบกในยามปกติและยามสงครามเป็นไปอย่างมีประสิทธิภาพ
และรวดเร็วส่วนบัญชาการประกอบด้วยส่วนราชการต่างๆดังต่อไปนี้

๒.๑.๑ กองทัพบก (ส่วนบังคับบัญชา) มีหน้าที่บังคับบัญชาส่วนราชการต่างๆใน
กองทัพบกปฏิบัติภารกิจของกองทัพบกและภารกิจอื่น ๆ ที่มีได้มอบหมายให้ส่วนราชการใด
โดยเฉพาะ

๒.๑.๒ สำนักงานเลขานุการกองทัพบกมีหน้าที่เกี่ยวกับ

๒.๑.๒.๑ ดำเนินการเกี่ยวกับงานเลขานุการและงานธุรการให้กับผู้บัญชาการ
ทหารบก รองผู้บัญชาการทหารบก ผู้ช่วยผู้บัญชาการทหารบก เสนาธิการทหารบก และผู้ดำรงตำแหน่ง
อื่นตามที่ผู้บัญชาการทหารบกจะมอบหมาย

๒.๑.๒.๒ ดำเนินงานและประสานงานการประชาสัมพันธ์ของกองทัพบก

๒.๑.๓ กรมฝ่ายเสนาธิการ มีหน้าที่วางแผนประสานงานให้ข้อเสนอแนะกำกับการ
และดำเนินการในเรื่องอันเกี่ยวกับหน้าที่ของตนตามที่กำหนดไว้ในพระราชกฤษฎีกาแบ่งส่วนราชการ
และกำหนดหน้าที่ของส่วนราชการกองทัพบกกองบัญชาการกองทัพไทยซึ่งได้แก่ส่วนราชการต่างๆ
๖ หน่วย คือ

๒.๑.๓.๑ กรมกำลังพลทหารบก

๒.๑.๓.๒ กรมข่าวทหารบก

๒.๑.๓.๓ กรมยุทธการทหารบก

๒.๑.๓.๔ กรมส่งกำลังบำรุงทหารบก

๒.๑.๓.๕ กรมกิจการพลเรือนทหารบก

๒.๑.๓.๖ สำนักงานปลัดบัญชาการกองทัพบก

๒.๑.๔ กรมฝ่ายกิจการพิเศษ มีหน้าที่วางแผนให้ข้อเสนอแนะกำกับการและ
ดำเนินการในเรื่องที่เกี่ยวกับหน้าที่ของตนตามที่กำหนดไว้ในพระราชกฤษฎีกาการแบ่งส่วนราชการ
และกำหนดหน้าที่ของส่วนราชการกองทัพบกกองบัญชาการกองทัพไทยซึ่งได้แบ่งส่วนราชการต่างๆ
๙ หน่วยคือ

๒.๑.๔.๑ กรมการเงินทหารบก

๒.๑.๔.๒ หน่วยบัญชาการรักษาดินแดน

๒.๑.๔.๓ กรมการสารวัตรทหารบก

๒.๑.๔.๔ กรมสวัสดิการทหารบก

๒.๑.๔.๕ กรมสารบรรณทหารบก

๒.๑.๔.๖ กรมจเรทหารบก

๒.๑.๔.๗ สำนักงานตรวจบัญชีกองทัพบก

๒.๑.๔.๘ สำนักงานวิจัยและพัฒนาการทางทหารกองทัพบก

๒.๑.๔.๙ สำนักงานพระธรรมนูญทหารบก

๒.๑.๕ กรมฝ่ายยุทธบริการมีหน้าที่วางแผนให้ข้อเสนอแนะกำกับการและดำเนินการในเรื่องเกี่ยวกับหน้าที่ของตนตามที่กำหนดไว้ในพระราชกฤษฎีกาแบ่งส่วนราชการและกำหนดหน้าที่ของส่วนราชการกองทัพบกกองบัญชาการกองทัพไทยซึ่งได้แก่ส่วนราชการต่างๆ ๙ หน่วย คือ

๒.๑.๕.๑ กรมการทหารช่าง

๒.๑.๕.๒ กรมการทหารสื่อสาร

๒.๑.๕.๓ กรมการสัตว์ทหารบก

๒.๑.๕.๔ กรมการขนส่งทหารบก

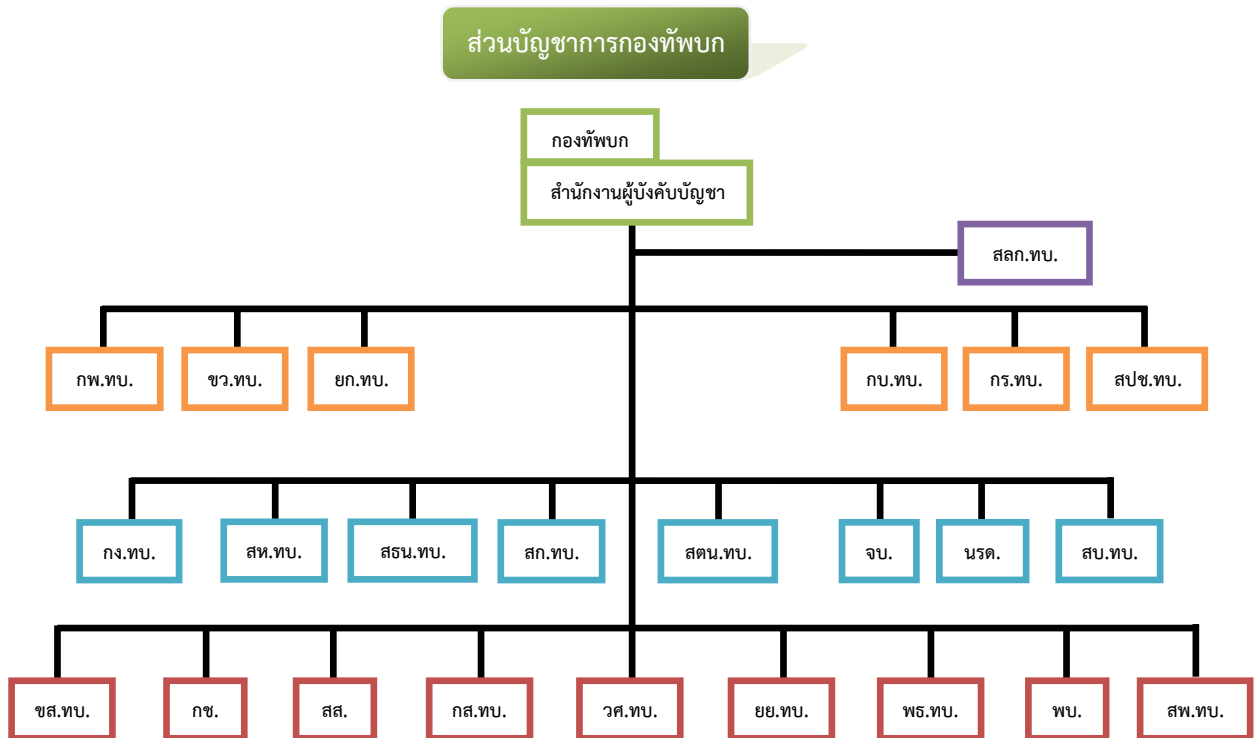
๒.๑.๕.๕ กรมแพทย์ทหารบก

๒.๑.๕.๖ กรมพลธิการทหารบก

๒.๑.๕.๗ กรมยุทธโยธาทหารบก

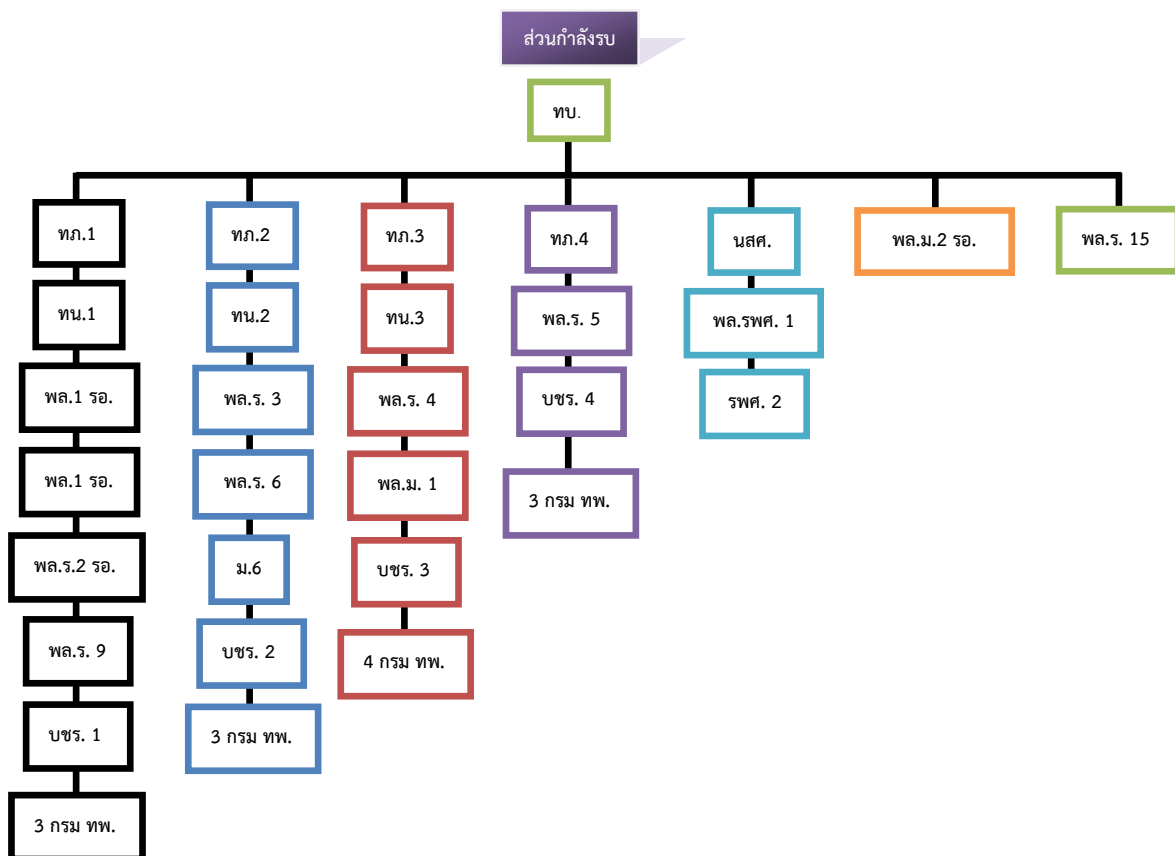
๒.๑.๕.๘ กรมวิทยาศาสตร์ทหารบก

๒.๑.๕.๙ กรมสรรพาวุธทหารบก



๒.๒ ส่วนกำลังรบ เป็นองค์ประกอบหลักของกองทัพบกมีหน้าที่ใช้กำลังรบต่อกำลังของฝ่ายศัตรูเพื่อป้องกันราชอาณาจักรสำหรับหน้าที่ของแต่ละหน่วยกำลังรบจะปรากฏตามภารกิจที่กำหนดไว้ในอัตรการการจัดของหน่วยนั้นๆ ส่วนกำลังรบประกอบด้วยหน่วยหลักๆที่เป็นหน่วยขึ้นตรงกองทัพบกดังนี้

- ๒.๒.๑ กองทัพอากาศที่ ๑
- ๒.๒.๒ กองทัพอากาศที่ ๒
- ๒.๒.๓ กองทัพอากาศที่ ๓
- ๒.๒.๔ กองทัพอากาศที่ ๔
- ๒.๒.๕ หน่วยบัญชาการสงครามพิเศษ
- ๒.๒.๖ กองพลทหารม้าที่ ๒
- ๒.๒.๗ กองพลทหารราบที่ ๑๕



๒.๓ ส่วนสนับสนุนการรบ มีหน้าที่ให้การสนับสนุนแก่ส่วนกำลังรบโดยตรงเพื่อเพิ่มอำนาจกำลังรบหรือกดดันข้าศึกเพื่อให้บรรลุภารกิจของหน่วยกำลังรบได้ง่ายขึ้นซึ่งกองทัพบกอาจพิจารณาใช้ในลักษณะรวมการและหรือแบ่งมอบให้กับส่วนราชการใดๆที่เป็นหน่วยขึ้นตรงกองทัพบกได้ตามความเหมาะสมหนึ่งบางหน่วยอาจจัดเป็นหน่วยสนับสนุนทางการช่วยรบอีกจำนวนหนึ่งได้เช่น

- ๒.๓.๑ กองพลทหารปืนใหญ่
- ๒.๓.๒ กองพลทหารปืนใหญ่ต่อสู้อากาศยาน
- ๒.๓.๓ กองพันบิน
- ๒.๓.๔ กองพันปฏิบัติการจิตวิทยา
- ๒.๓.๕ กรมทหารช่างที่ ๑๑
- ๒.๓.๖ กองร้อยวิทยาศาสตร์
- ๒.๓.๗ กองพันป้องกันฐานบิน
- ๒.๓.๘ กองพันทหารสื่อสารกองบัญชาการทหารบก
- ๒.๓.๙ หน่วยข่าวกรองทางทหารกองทัพบก

๒.๔ ส่วนส่งกำลังบำรุง มีหน้าที่ให้การสนับสนุนทางด้านส่งกำลังบำรุงให้กับส่วนราชการต่างๆในระดับกองทัพบกได้แก่การส่งกำลังบำรุงการส่งกลับและการรักษาผู้ป่วยเจ็บการขนส่งและการก่อสร้างประกอบด้วย

- ๒.๔.๑ กรมการทหารช่างให้การสนับสนุนในเรื่องการส่งกำลังและซ่อมบำรุงสิ่งอุปกรณ์สายทหารช่างรวมทั้งการก่อสร้างในสนาม
- ๒.๔.๒ กรมการทหารสื่อสารให้การสนับสนุนในเรื่องการส่งกำลังและซ่อมบำรุงสิ่งอุปกรณ์สายทหารสื่อสาร
- ๒.๔.๓ กรมการขนส่งทหารบกให้การสนับสนุนในเรื่องการส่งกำลังและซ่อมบำรุงสิ่งอุปกรณ์สายทหารขนส่งรวมทั้งการดำเนินการในเรื่องการขนส่งทั้งทางบกและทางน้ำ
- ๒.๔.๔ กรมแพทย์ทหารบกให้การสนับสนุนในเรื่องการส่งกำลังและซ่อมบำรุงสิ่งอุปกรณ์สายแพทย์รวมทั้งการดำเนินการส่งกลับและการรักษาพยาบาลผู้ป่วยเจ็บ
- ๒.๔.๕ กรมพลธิการทหารบกให้การสนับสนุนในเรื่องการส่งกำลังและซ่อมบำรุงสิ่งอุปกรณ์
- ๒.๔.๖ กรมยุทธโยธาทหารบกให้การสนับสนุนในเรื่องการส่งกำลังและซ่อมสิ่งอุปกรณ์สายยุทธโยธารวมทั้งการก่อสร้างอาคารและสิ่งอำนวยความสะดวกในค่ายทหาร
- ๒.๔.๗ กรมวิทยาศาสตร์ทหารบกให้การสนับสนุนในเรื่องการส่งกำลังและซ่อมบำรุงสิ่งอุปกรณ์สายวิทยาศาสตร์

๒.๔.๘ กรมสรรพาวุธทหารบกให้การสนับสนุนในเรื่องการส่งกำลังและซ่อมบำรุงสิ่ง
อุปกรณ์สายสรรพาวุธ

๒.๔.๙ กรมการสัตว์ทหารบกให้การสนับสนุนในเรื่องการส่งกำลังและซ่อมบำรุงสิ่งอุปกรณ์
สายการสัตว์รวมทั้งการส่งกลับและการรักษาพยาบาลสัตว์

๒.๕ ส่วนภูมิภาค มีหน้าที่ปกครองพื้นที่รักษาความสงบเรียบร้อยดูแลระเบียบวินัยทหาร
นอกกรมกองตลอดจนรับผิดชอบในเรื่องที่เกี่ยวกับการระดมสรรพกำลังการสัตติการคาลทหาร
การคดีการเรือนจำการเกณฑ์พลเมืองอุดหนุนราชการทหารการอสังหาริมทรัพย์รวมทั้งการ
สนับสนุนทางการส่งกำลังบางประเภทให้กับหน่วยทหารในพื้นที่รับผิดชอบนอกจากนี้ยังมีอำนาจ
ตามกฎหมายในการสั่งการแก่หน่วยทหารในพื้นที่รับผิดชอบเกี่ยวกับการรักษาความปลอดภัยและ
การปฏิบัติตามกฎหมายและแบบธรรมเนียมส่วนภูมิภาคประกอบด้วย

๒.๕.๑ กองทัพภาคได้แก่

๒.๕.๑.๑ กองทัพภาคที่ ๑ (บก.ทภ. ๑ อยู่ที่กรุงเทพฯ)

๒.๕.๑.๒ กองทัพภาคที่ ๒ (บก.ทภ. ๒ อยู่ที่นครราชสีมา)

๒.๕.๑.๓ กองทัพภาคที่ ๓ (บก.ทภ.๓ อยู่ที่พิษณุโลก)

๒.๕.๑.๔ กองทัพภาคที่ ๔ (บก.ทภ.๔ อยู่ที่นครศรีธรรมราช)

๒.๕.๒ มณฑลทหารบก (มทบ.)

๒.๕.๒.๑ มณฑลทหารบกในกองทัพภาคที่ ๑ ได้แก่

๒.๕.๒.๑(๑) มณฑลทหารบกที่ ๑๑ กรุงเทพฯ

๒.๕.๒.๑(๒) มณฑลทหารบกที่ ๑๒ ปราจีนบุรี

๒.๕.๒.๑(๓) มณฑลทหารบกที่ ๑๓ ลพบุรี

๒.๕.๒.๑(๔) มณฑลทหารบกที่ ๑๔ ชลบุรี

๒.๕.๒.๑(๕) มณฑลทหารบกที่ ๑๕ เพชรบุรี

๒.๕.๒.๒ มณฑลทหารบกในกองทัพภาคที่ ๒ ได้แก่

๒.๕.๒.๒(๑) มณฑลทหารบกที่ ๒๑ นครราชสีมา

๒.๕.๒.๒(๒) มณฑลทหารบกที่ ๒๒ อุบลราชธานี

๒.๕.๒.๒(๓) มณฑลทหารบกที่ ๒๓ ขอนแก่น

๒.๕.๒.๒(๔) มณฑลทหารบกที่ ๒๔ อุดรธานี

๒.๕.๒.๓ มณฑลทหารบกในกองทัพภาคที่ ๓ ได้แก่

๒.๕.๒.๓(๑) มณฑลทหารบกที่ ๓๑ นครสวรรค์

๒.๕.๒.๓(๒) มณฑลทหารบกที่ ๓๒ ลำปาง

๒.๕.๒.๓(๓) มณฑลทหารบกที่ ๓๓ เชียงใหม่

๒.๕.๒.๔ มณฑลทหารบกในกองทัพภาคที่ ๔ ได้แก่

๒.๕.๒.๔(๑) มณฑลทหารบกที่ ๔๑ นครศรีธรรมราช

๒.๕.๒.๔(๒) มณฑลทหารบกที่ ๔๒ สงขลา

๒.๕.๓ จังหวัดทหารบก (จทบ.) (เป็นหน่วยรองของมณฑลทหารบก) ได้แก่

๒.๕.๓.๑ จังหวัดทหารบกกรุงเทพ (มทบ.๑๑)

๒.๕.๓.๒ จังหวัดทหารบกราชบุรี (มทบ.๑๕)

๒.๕.๓.๓ จังหวัดทหารบกกาญจนบุรี (มทบ.๑๑)

๒.๕.๓.๔ จังหวัดทหารบกปราจีนบุรี (มทบ.๑๒)

๒.๕.๓.๕ จังหวัดทหารบกฉะเชิงเทรา(มทบ.๑๒)

๒.๕.๓.๖ จังหวัดทหารบกลพบุรี (มทบ.๑๓)

๒.๕.๓.๗ จังหวัดทหารบกสระบุรี (มทบ.๑๓)

๒.๕.๓.๘ จังหวัดทหารบกชลบุรี (มทบ.๑๔)

๒.๕.๓.๙ จังหวัดทหารบกนครราชสีมา (มทบ.๒๑)

๒.๕.๓.๑๐ จังหวัดทหารบกบุรีรัมย์ (มทบ.๒๑)

๒.๕.๓.๑๑ จังหวัดทหารบกสุรินทร์ (มทบ.๒๑)

๒.๕.๓.๑๒ จังหวัดทหารบกอุบลราชธานี (มทบ.๒๒)

๒.๕.๓.๑๓ จังหวัดทหารบกร้อยเอ็ด (มทบ.๒๒)

๒.๕.๓.๑๔ จังหวัดทหารบกขอนแก่น (มทบ.๒๓)

๒.๕.๓.๑๕ จังหวัดทหารบกเลย (มทบ.๒๓)

๒.๕.๓.๑๖ จังหวัดทหารบกอุดรธานี (มทบ.๒๔)

๒.๕.๓.๑๗ จังหวัดทหารบกสกลนคร (มทบ.๒๔)

๒.๕.๓.๑๘ จังหวัดทหารบกนครพนม (มทบ.๒๔)

๒.๕.๓.๑๙ จังหวัดทหารบกนครสวรรค์ (มทบ.๓๑)

๒.๕.๓.๒๐ จังหวัดทหารบกพิษณุโลก (มทบ.๓๑)

๒.๕.๓.๒๑ จังหวัดทหารบกเพชรบูรณ์ (มทบ.๓๑)

๒.๕.๓.๒๒ จังหวัดทหารบกตาก (มทบ.๓๑)

๒.๕.๓.๒๓ จังหวัดทหารบกกำแพง (มทบ.๓๒)

๒.๕.๓.๒๔ จังหวัดทหารบกพะเยา (มทบ.๓๒)

๒.๕.๓.๒๕ จังหวัดทหารบกอุดรดิตถ์ (มทบ.๓๒)

๒.๕.๓.๒๖ จังหวัดทหารบกน่าน (มทบ.๓๒)

๒.๕.๓.๒๗ จังหวัดทหารบกเชียงใหม่ (มทบ.๓๓)

- ๒.๕.๓.๒๘ จังหวัดทหารบกเชียงราย (มทบ.๓๓)
- ๒.๕.๓.๒๙ จังหวัดทหารบกนครศรีธรรมราช (มทบ.๔๑)
- ๒.๕.๓.๓๐ จังหวัดทหารบกสุราษฎร์ธานี (มทบ.๔๑)
- ๒.๕.๓.๓๑ จังหวัดทหารบกชุมพร (มทบ.๔๑)
- ๒.๕.๓.๓๒ จังหวัดทหารบกทุ่งสง (มทบ.๔๑)
- ๒.๕.๓.๓๕ จังหวัดทหารบกสงขลา (มทบ.๔๒)
- ๒.๕.๓.๓๖ จังหวัดทหารบกปัตตานี (มทบ.๔๒)

๒.๖ ส่วนการศึกษา มีหน้าที่อำนวยความสะดวกและดำเนินการฝึกและศึกษากำลังพลของ กองทัพบกเพื่อให้กำลังพลเหล่านั้นมีความสามารถเหมาะสมตามตำแหน่งหน้าที่อื่นจะทำให้หน่วย ต่างๆของกองทัพบกมีประสิทธิภาพในการปฏิบัติภารกิจที่ได้รับมอบหมายส่วนการศึกษา ประกอบด้วย

๒.๖.๑ กรมยุทธศึกษาทหารบกมีหน้าที่วางแผนอำนวยความสะดวกประสานงานแนะนำ กำกับการดำเนินการสนับสนุนและตรวจตราเกี่ยวกับกิจการสายวิทยาการการฝึกและศึกษาของ กำลังพลเป็นบุคคลและหน่วยต่างๆของกองทัพบกทั้งภายในประเทศและต่างประเทศและกิจการ อนุศสนาจารย์ให้การฝึกและศึกษาแก่กำลังพลของกองทัพบกและนอกกองทัพบกในหลักสูตรต่างๆ ที่กองทัพบกมอบหมายอำนวยความสะดวกและศึกษาวิทยาการทุกเหล่าในกองทัพบก สถาบันการศึกษา และเหล่าสายวิทยาการวิจัยและพัฒนากำหนดหลักนิยมและยุทธศาสตร์ทางทหารทั้งปวง ของกองทัพบกที่เกี่ยวข้องรวมทั้งปกครองบังคับบัญชาหน่วยทหารที่กระทรวงกลาโหมกำหนด กรมยุทธศึกษาทหารบก มีหน่วยขึ้นตรง ๘ หน่วย คือ

- ๒.๖.๑.๑ ศูนย์การทหารราบ
- ๒.๖.๑.๒ ศูนย์การทหารม้า
- ๒.๖.๑.๓ ศูนย์การทหารปืนใหญ่
- ๒.๖.๑.๔ โรงเรียนนายสิบทหารบก
- ๒.๖.๑.๕ วิทยาลัยการทัพบก
- ๒.๖.๑.๖ โรงเรียนเสนาธิการทหารบก
- ๒.๖.๑.๗ ศูนย์พัฒนาหลักนิยมและยุทธศาสตร์กองทัพบก
- ๒.๖.๑.๘ ศูนย์ฝึกทางยุทธวิธีกองทัพบก

๒.๖.๒ โรงเรียนนายร้อยพระจุลจอมเกล้ามีหน้าที่ให้การศึกษอบรมและ ดำเนินการฝึกนักเรียนนายร้อย

๒.๖.๓ หน่วยบัญชาการรักษาดินแดนมีหน้าที่วางแผนอำนวยความสะดวกประสานงาน กำกับการและดำเนินการเกี่ยวกับกิจการกำลังสำรองและกิจการอาสารักษาดินแดน

๒.๖.๔ หน่วยบัญชาการสงครามพิเศษมีหน้าที่วางแผนอำนวยความสะดวกและ
ดำเนินการฝึกและศึกษาเกี่ยวกับการสงครามพิเศษการส่งกำลังทางอากาศและการยุทธส่งทาง
อากาศโดยมีศูนย์สงครามพิเศษเป็นลูกมือ

๒.๖.๕ ศูนย์การบินทหารบกมีหน้าที่วางแผนอำนวยความสะดวกและดำเนินการฝึกและ
ศึกษาเกี่ยวกับกิจการบินของกองทัพบก

๒.๖.๖ โรงเรียนของเหล่าและสายงานต่างๆได้แก่โรงเรียนทหารช่างโรงเรียนทหาร
สื่อสารโรงเรียนทหารพลการ ฯลฯ ซึ่งโรงเรียนเหล่านี้เป็นหน่วยในอัตราของหน่วยที่เป็นหัวหน้า
เหล่าและสายวิทยาการนั้นๆ

๒.๗ ส่วนพัฒนาประเทศ แต่เดิมทบ. ได้เข้าไปมีส่วนเกี่ยวข้องกับการ
พัฒนาประเทศ๒โครงการใหญ่คืองานโครงการอันเนื่องมาจากพระราชดำริและงานโครงการ
พัฒนาเพื่อเสริมสร้างความมั่นคงโดยใช้กำลังพลและยุทธโศปกรณ์จากหน่วยต่างๆเข้าปฏิบัติงาน
ซึ่งหน่วยเหล่านี้ไม่ได้มีความชำนาญเกี่ยวกับงานด้านการพัฒนาก่อให้เกิดภาวะผูกพันและมี
ผลกระทบความพร้อมรบของทบ. เป็นส่วนร่วมอีกด้วยดังนั้นทบ. จึงได้มีการจัดตั้งหน่วยงาน
พัฒนาขึ้นเพื่อรับผิดชอบการปฏิบัติงานด้านการพัฒนาโดยเฉพาะใน๒ระดับคือ

๒.๗.๑ ระดับทภ. ได้แก่พล.พัฒนา ๑ กองพลต่อ ทภ. เพื่อปฏิบัติงานในพื้นที่ ทภ.

๒.๗.๒ ระดับทบ. ได้แก่ พล.ช. เพื่อรับผิดชอบด้านการก่อสร้างขนาดใหญ่ที่เป็นงาน
พิเศษเกินขีดความสามารถของพล.พัฒนา